

T.C
ÜNİYE KAYMAKAMLIĞI
ÜNİYE BİLİM VE SANAT MERKEZİ MÜDÜRLÜĞÜ



2019-2023 STRATEJİK PLANI

İSTİKLÂL MARŞI

Korkma, sönmez bu şafaklarda yüzen al sancak
Sönmeden yurdumun üstünde tüten en son ocak.
O benim milletimin yıldızıdır parlayacak!
O benimdir, o benim milletimindir ancak!

Çatma, kurban olayım, çehreni ey nazlı hilal!
Kahraman ırkıma bir gül... ne bu şiddet, bu celâl?
Sana olmaz dökülen kanlarımız sonra helal.
Hakkıdır, Hakk'a tapan milletimin istiklal.

Ben ezelden beridir hür yaşadım, hür yaşarım;
Hangi çılgın bana zincir vuracakmış? Şaşarım!
Kükremiş sel gibiyim, bendimi çiğner, aşarım.
Yırtarım dağları, enginlere sığmam, taşarım.

Garbın âfâkını sarmışsa çelik zırhlı duvar.
Benim iman dolu göğsüm gibi serhaddim var.
Ulusun, korkma! Nasıl böyle bir imânı boğar,
'Medeniyet!' dediğin tek dişi kalmış canavar?

Arkadaş, yurduma alçakları uğratma sakın;
Siper et gövdeni, dursun bu hayâsızca akın.
Doğacaktır sana va'dettiği günler Hakk'ın,
Kim bilir, belki yarın, belki yarından da yakın.

Bastığın yerleri 'toprak' diyerek geçme, tanı!
Düşün altındaki binlerce kefensiz yatanı.
Sen şehid oğlusun, incitme, yazıktır, atanı.
Verme, dünyâları alsan da bu cennet vatanı.

Kim bu cennet vatanın uğruna olmaz ki feda?
Şühedâ fışkıracak toprağı sıksan, şühedâ!
Cânı, cânânı, bütün varımı alsın da Hudâ,
Etmesin tek vatanımdan beni dünyâda cüdâ.

Rûhumun senden İlahî, şudur ancak emeli:
Değmesin ma' bedimin göğsüne nâ-mahrem eli!
Bu ezanlar-ki şehâdetleri dinin temeli-
Ebedî yurdumun üstünde benim inlemeli.

O zaman vecd ile bin secde eder -varsa- taşım.
Her cerîhamdan, İlahî, boşanıp kanlı yaşım;
Fışkırır rûh-ı mücerred gibi yerden na'şım;
O zaman yükselerek arşa değer belki başım!

Dalgalan sen de şafaklar gibi ey şanlı hilâl!
Olsun artık dökülen kanlarımın hepsi helâl.
Ebediyyen sana yok, ırkıma yok izmihlâl;
Hakkıdır, hür yaşamış, bayrağımın hürriyet,

Mehmet Akif ERSOY



Ey Türk Gençliği!

Birinci vazifen, Türk istiklâlini, Türk Cumhuriyetini, ilelebet, muhafaza ve müdafaa etmektir.

Mevcudiyetinin ve istikbalinin yegâne temeli budur. Bu temel, senin, en kıymetli hazinendir. İstikbalde dahi, seni bu hazineden mahrum etmek isteyecek, dahilî ve haricî bedhahların olacaktır. Bir gün, İstiklâl ve Cumhuriyeti müdafaa mecburiyetine düşersen, vazifeye atılmak için, içinde bulunacağın vaziyetin imkân ve şerâitini düşünmeyeceksin! Bu imkân ve şerâit, çok nâmûsait bir mahiyette tezahür edebilir. İstiklâl ve Cumhuriyetine kastedecek düşmanlar, bütün dünyada emsali görülmemiş bir galibiyetin mümessili olabilirler. Cebren ve hile ile aziz vatanın, bütün kaleleri zaptedilmiş, bütün tersanelerine girilmiş, bütün orduları dağıtılmış ve memleketin her köşesi bilfiil işgal edilmiş olabilir. Bütün bu şerâitten daha elîm ve daha vahim olmak üzere, memleketin dahilinde, iktidara sahip olanlar gaflet ve dalâlet ve hattâ hıyanet içinde bulunabilirler. Hattâ bu iktidar sahipleri şahsî menfaatlerini, müstevlilerin siyasi emelleriyle tevhit edebilirler.

Millet, fakr ü zaruret içinde harap ve bîtap düşmüş olabilir.

Ey Türk istikbalinin evlâdı! İşte, bu ahval ve şerâit içinde dahi, vazifen; Türk İstiklâl ve Cumhuriyetini kurtarmaktır! Muhtaç olduğun kudret, damarlarındaki asil kanda mevcuttur!

Mustafa Kemal Atatürk
20 Ekim 1927

SUNUŞ

Dünyada meydana gelen baş döndürücü deęişim ve etkileşim süreci; teknoloji başta olmak üzere ekonomik, sosyal, siyasi, kültürel ve hatta ahlaki boyutta kendini göstermektedir. Bu deęişim sürecinden etkilenen kurumlar varlıklarını geliştirerek koruyabilme çabası içerisine girmiştir. Bu çabada en büyük engel deęişim sürecinin doğurduğu belirsizlik ortamı olmuştur.

Kurumların gelecekte doğabilecek fırsatlar ve oluşabilecek risklere hazırlıklı olabilmesi vizyon er bir bakış açısına sahip olmayı zorunlu kılmaktadır. Bu bakış açısı ise ancak, kurumun hedeflerine ulaşabilmesi için doğru stratejiler geliştirmesine, bu stratejileri etkin bir şekilde uygulamasına ve sonuçlarını değerlendirerek hedefine doğru gidip gitmediğini izleme/ değerlendirmesine dayalı stratejik yönetim anlayışıyla mümkün olacaktır.

5018 sayılı Kamu Mali Yönetimi ve Kontrol Kanunu ile stratejik yönetimin bir aracı olarak hayatımıza giren stratejik planlar, kamu kaynağı kullanan kurumlar üzerindeki kamuoyu denetiminin, katılımcılık, şeffaflık ve hesap verebilirliğin yegâne aracı konumundadır.

Bu plan ve planda yer alan stratejik amaç, hedef ve faaliyet/ projeler, Ünye Bilim ve Sanat Merkezi'nin önümüzdeki 5 yılda talep edeceği ve kullanacağı bütün kamu kaynağının gerekçesini oluşturmaktadır.

Ünye Bilim ve Sanat Merkezi'nin, hazırlanan bu plan ışığında bugün eksiklik veya sorun olarak tespit ettiği pek çok konuyu çözüme kavuşturması dileğiyle 2019-2023 Stratejik Planının hazırlık sürecinde emeği geçen tüm mesai arkadaşlarıma teşekkür ederim.

Murat SOLAKOĞLU
Merkez Müdürü

İÇİNDEKİLER

SUNUŞ.....	4
İÇİNDEKİLER.....	5
BÖLÜM I: GİRİŞ PLAN VE HAZIRLIK SÜRECİ.....	6
BÖLÜM II: DURUM ANALİZİ	6
OKULUN KISA TANITIMI	6
OKULUN MEVCUT DURUMU: TEMEL İSTATİSTİKLER.....	7
PAYDAŞ ANALİZİ.....	10
ÖĞRENCİ ANKETİ SONUÇLARI	10
ÖĞRETMEN ANKETİ SONUÇLARI.....	14
VELİ ANKETİ SONUÇLARI	19
GZFT (GÜÇLÜ, ZAYIF, FIRSAT, TEHDİT) ANALİZİ	23
GELİŞİM VE SORUN ALANLARI	25
BÖLÜM III: MİSYON, VİZYON VE TEMEL DEĞERLER	
MİSYONUMUZ	27
VİZYONUMUZ.....	27
TEMEL DEĞERLERİMİZ	27
BÖLÜM IV: AMAÇ, HEDEF VE EYLEMLER	
TEMA I: EĞİTİM VE ÖĞRETİME ERİŞİM.....	28
TEMA II: EĞİTİM VE ÖĞRETİMDE KALİTENİN ARTIRILMASI.....	29
TEMA III: KURUMSAL KAPASİTE	31
BÖLÜM V: MALİYETLENDİRME	32
BÖLÜM VI: İZLEME VE DEĞERLENDİRME	32

BÖLÜM I: GİRİŞ ve PLAN HAZIRLIK SÜRECİ

2019-2023 dönemi stratejik plan hazırlanması süreci Stratejik Plan Ekibinin oluşturulması ile başlamıştır. Ekip tarafından oluşturulan çalışma takvimi kapsamında ilk aşamada durum analizi çalışmaları yapılmış ve durum analizi aşamasında paydaşlarımızın plan sürecine aktif katılımını sağlamak üzere paydaş anketi, toplantı ve görüşmeler yapılmıştır.

Durum analizinin ardından geleceğe yönelim bölümüne geçilerek okulumuzun amaç, hedef, gösterge ve eylemleri belirlenmiştir. Çalışmaları yürüten ekip ve kurul bilgileri altta verilmiştir.

STRATEJİK PLAN ÜST KURULU

Stratejik Plan Ekip Bilgileri			
Adı Soyadı	Unvanı	Adı Soyadı	Unvanı
Murat SOLAKOĞLU	Merkez Müdürü	H.İbrahim KILIÇ	Okul Aile Birliği Başkanı
Taner YEŞİLBAŞ	Müdür Yardımcısı	Yakup DİKİLİ	Okul Aile Birliği Y.K.Ü
Kadir KÖSE	BT ÖĞRETMENİ		

DURUM ANALİZİ

Durum analizi bölümünde okulumuzun mevcut durumu ortaya konularak neredeyiz sorusuna yanıt bulunmaya çalışılmıştır.

Bu kapsamda okulumuzun kısa tanıtımı, okul künyesi ve temel istatistikleri, paydaş analizi ve görüşleri ile okulumuzun Güçlü Zayıf ve Tehditlerinin(GZFT) ele alındığı analize yer verilmiştir.

Okulun Kısa Tanıtımı

2017 yılı itibariyle kuruluş çalışmaları başlayan Ünye Bilim ve Sanat Merkezi, 2018 – 2019 Eğitim-Öğretim yılında eğitime başlamıştır. Okul binası daha önceden İmam Hatip Lisesi Pansiyon Binası olarak kullanılmaktaydı. Ünye’de Bilim ve Sanat Merkezi kuruluş çalışmalarının başlamasıyla bina Ünye Bilim ve Sanat Merkezine tahsis edilmiştir. Ünye Bilim ve Sanat Merkezi şuan Türkiye’de faaliyet gösteren 113 Bilim ve Sanat Merkezi içerisinde yer almaktadır. Amacı, ilköğretim ve ortaöğretim çağındaki üstün yetenekli çocuk/öğrencilerin bireysel yeteneklerinin farkında olmalarını ve kapasitelerini geliştirerek en üst düzeyde kullanmalarına yardımcı olmaktır. Kurumda 2018-2019 Eğitim-Öğretim Yılı itibariyle 55 öğrenci eğitim almaktadır.

Merkez binamız 800 m² kapalı alan içerisinde yer alan, İmam Hatip Lisesine ait, dört binadan C Blok’ta yer almakta ve binanın son iki katı olan 3. ve 4. Katta hizmet vermektedir. Fuel-oil kazan sistemiyle ısıtılmakta olup ısınmaya ilişkin iş ve işlemler binanın asıl sahibi olan İmam Hatip Lisesi tarafından yürütülmektedir. Elektrik ile aydınlatma, şebeke suyu kullanımı ve sabit telefon hattı mevcuttur. İnternet erişimi için “Fatih Projesi faz3” başvurusu yapılmış olup hali hazırda 8 Mega bit ADSL kullanılmaktadır.

Okulun Mevcut Durumu: Temel İstatistikler

Okul Künyesi

Okulumuzun temel girdilerine ilişkin bilgiler altta yer alan okul künyesine ilişkin tabloda yer almaktadır.

Temel Bilgiler Tablosu- Okul Künyesi

İli: ORDU		İlçesi: ÜNYE			
Adres	Liseler Mah. Niksar Cad. No:192	Coğrafi Konum	Konum Linki		
Telefon Numarası:	(0452) 333 10 11	Faks Numarası:	-		
E- Posta Adresi:	763591@meb.k12.tr	Web sayfası adresi:	unyebilsem.meb. k12.tr		
Kurum Kodu:	763591	Öğretim Şekli:	Üçlü		
Okulun Hizmete Giriş Tarihi:	2018/2019 Eğitim Öğretim Yılı	Toplam Çalışan Sayısı	11		
Öğrenci Sayısı:	Kız	54	Öğretmen Sayısı	Kadın	4
	Erkek	33		Erkek	5
	Toplam	87		Toplam	9
Derslik Başına Düşen Öğrenci Sayısı	2-10	Şube Başına Düşen Öğrenci Sayısı	2-10		
Öğretmen Başına Düşen Öğrenci Sayısı	2-10	Şube Başına 30'dan Fazla Öğrencisi Olan Şube Sayısı	Yok		
Öğrenci Başına Düşen Toplam Gider Miktarı	313,82 TL	Öğretmenlerin Kurumdaki Ortalama Görev Süresi	1 yıl		

Çalışan Bilgileri

Okulumuzun çalışanlarına ilişkin bilgiler altta yer alan tabloda belirtilmiştir.

Çalışan Bilgileri Tablosu

Unvan	Erkek	Kadın	Toplam
Okul Müdürü ve Müdür Yardımcısı	2	0	2
Sınıf Öğretmeni	1	0	1
Branş Öğretmeni	4	3	7
Rehber Öğretmen	1	0	1
İdari Personel	0	0	0
Yardımcı Personel	0	1	1
Güvenlik Personeli	0	0	0
Toplam Çalışan Sayıları	6	5	12

Okulumuz Bina ve Alanları

Okulumuzun binası ile açık ve kapalı alanlarına ilişkin temel bilgiler altta yer almaktadır.

Okul Yerleşkesine İlişkin Bilgiler

Okul Bölümleri		Özel Alanlar	Var	Yok
Bina Kat Sayısı	Z.kat+3	Çok Amaçlı Salon		X
Derslik Sayısı	19	Çok Amaçlı Saha		X
Derslik Alanları (m2)	24	Kütüphane	X	
Kullanılan Derslik Sayısı	19	Fen Laboratuvarı	X	
Şube Sayısı	24	Bilgisayar Laboratuvarı	X	
İdari Odaların Alanı (m2)	18	İş Atölyesi		X
Öğretmenler Odası (m2)	42	Beceri Atölyesi	X	
Okul Oturum Alanı (m2)	400	Pansiyon		X
Okul Bahçesi (Açık Alan)(m2)	Kuruma ait bahçe yok.			
Okul Kapalı Alan (m2)	900			
Sanatsal, bilimsel ve sportif amaçlı toplam alan (m ²)	900			
Kantin (m2)	Yok			
Tuvalet Sayısı	4			

Sınıf ve Öğrenci Bilgileri

Okulumuzda yer alan sınıfların öğrenci sayıları alttaki tabloda verilmiştir.

Sınıfı	Kız	Erkek	Toplam	Sınıfı	Kız	Erkek	Toplam
2.Sınıf	0	0	0	9.Sınıf	1	1	2
3.Sınıf	3	1	4	10.Sınıf	1	0	1
4.Sınıf	9	8	17	11.Sınıf	5	2	7
5.Sınıf	20	11	31	12.Sınıf	1	2	3
6.Sınıf	9	4	13				
7.Sınıf	4	4	8				
8.Sınıf	1	0	1				

Donanım ve Teknolojik Kaynaklarımız

Teknolojik kaynaklar başta olmak üzere okulumuzda bulunan çalışan durumdaki donanım malzemesine ilişkin bilgiye alttaki tabloda yer verilmiştir.

Teknolojik Kaynaklar Tablosu			
Akıllı Tahta Sayısı	10	TV Sayısı	2
Masaüstü Bilgisayar Sayısı	11	Yazıcı Sayısı	2
Taşınabilir Bilgisayar Sayısı	10	Fotokopi Makinası Sayısı	1
Projeksiyon Sayısı	0	İnternet Bağlantı Hızı	8 MB

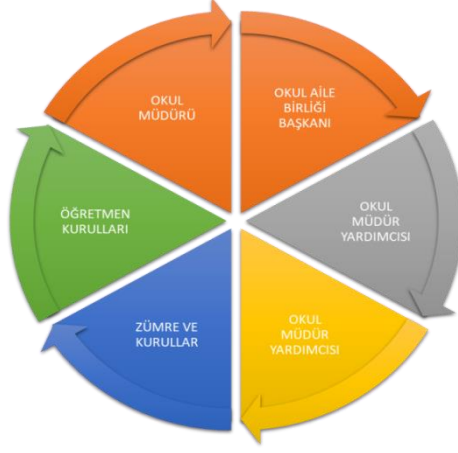
Gelir ve Gider Bilgisi

Okulumuzun genel bütçe ödenekleri, okul aile birliği gelirleri ve diğer katkılarda dâhil olmak üzere gelir ve giderlerine ilişkin son iki yıl gerçekleşme bilgileri alttaki tabloda verilmiştir.

Yıllar	Gelir Miktarı	Gider Miktarı
2017	66000	66000
2018	62000	62000
2019	35000	35000
2020	22000	22000

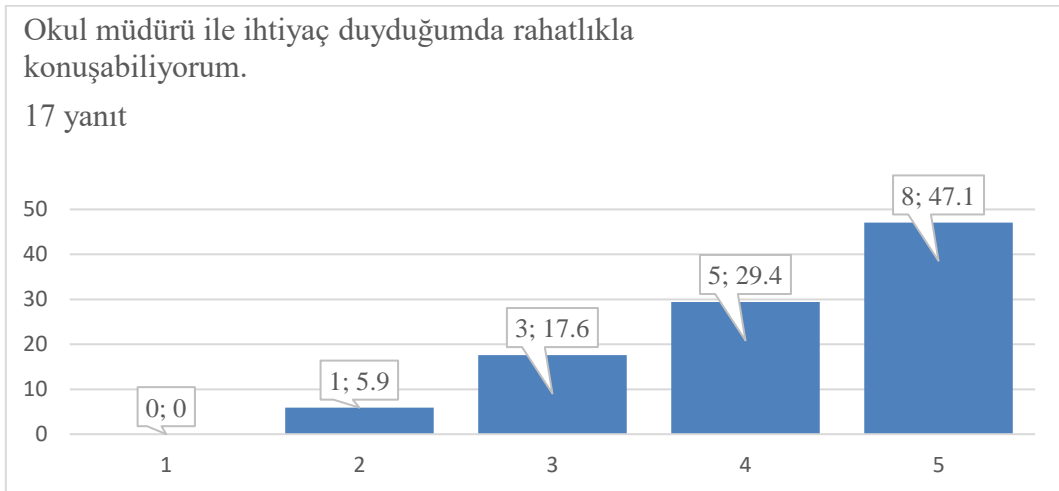
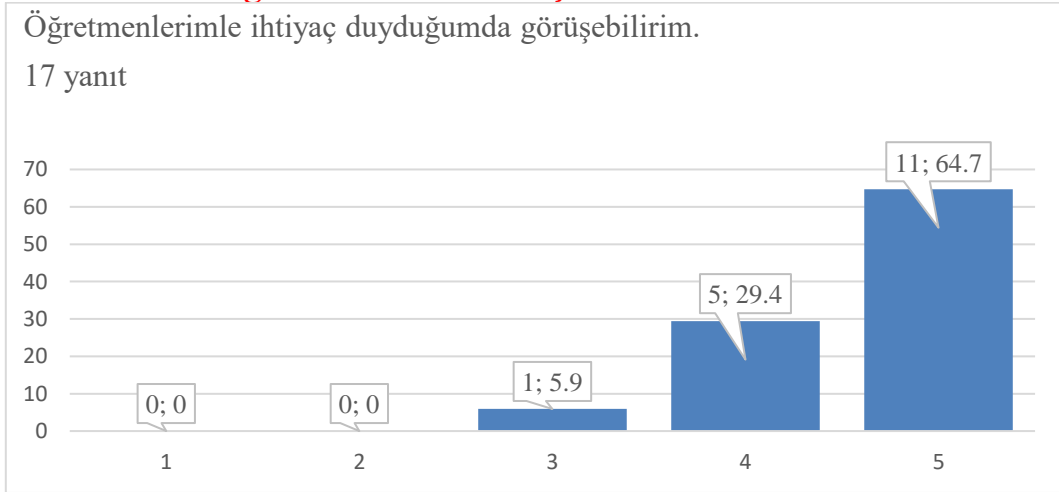
PAYDAŞ ANALİZİ

Kurumumuzun temel paydaşları öğrenci, veli ve öğretmen olmakla birlikte eğitimin dışsal etkisi nedeniyle okul çevresinde etkileşim içinde olunan geniş bir paydaş kitlesi bulunmaktadır. Paydaşlarımızın görüşleri anket, toplantı, dilek ve istek kutuları, elektronik ortamda iletilen önerilerde dâhil olmak üzere çeşitli yöntemlerle sürekli olarak alınmaktadır.



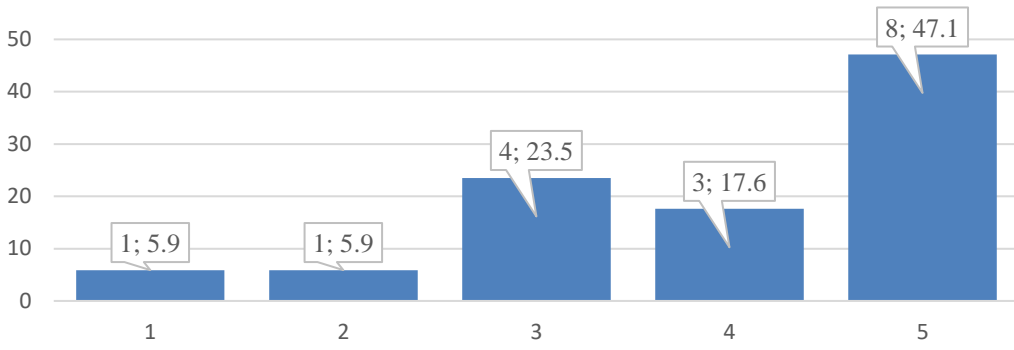
Paydaş anketlerine ilişkin ortaya çıkan temel sonuçlara altta yer verilmiştir:

Öğrenci Anketi Sonuçları:



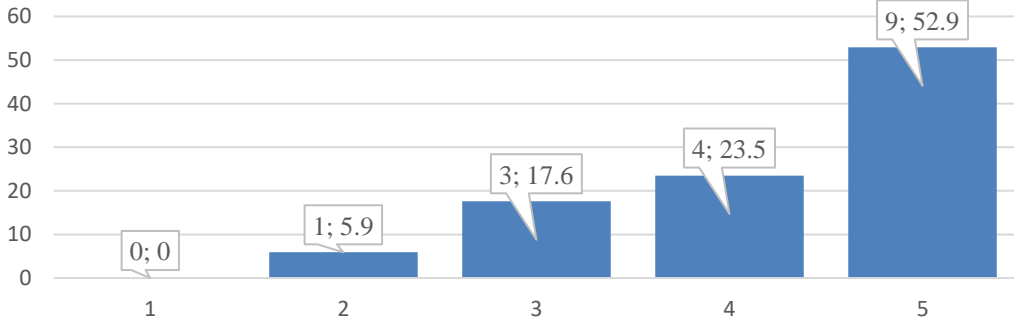
Okulun rehberlik servisinden yeterince yararlanabiliyorum...

17 yanıt



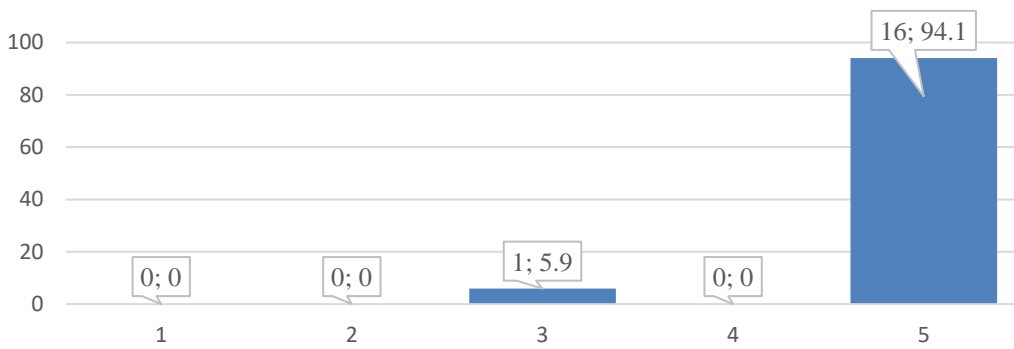
Okula ilettiğimiz öneri ve isteklerimiz dikkate alınmaktadır...

17 yanıt



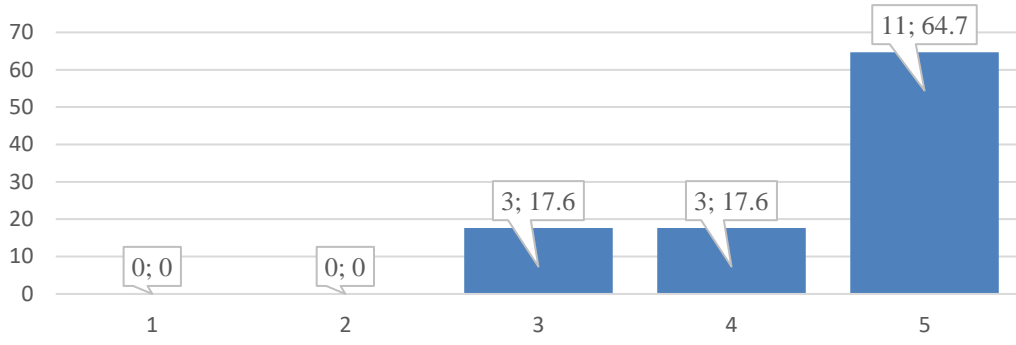
Okulda kendimi güvende hissediyorum...

17 yanıt



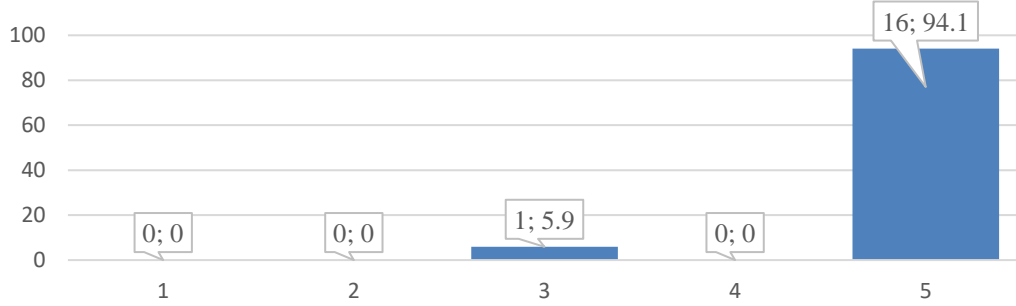
Okulda öğrencilerle ilgili alınan kararlarda bizlerin görüşü alınır.

17 yanıt



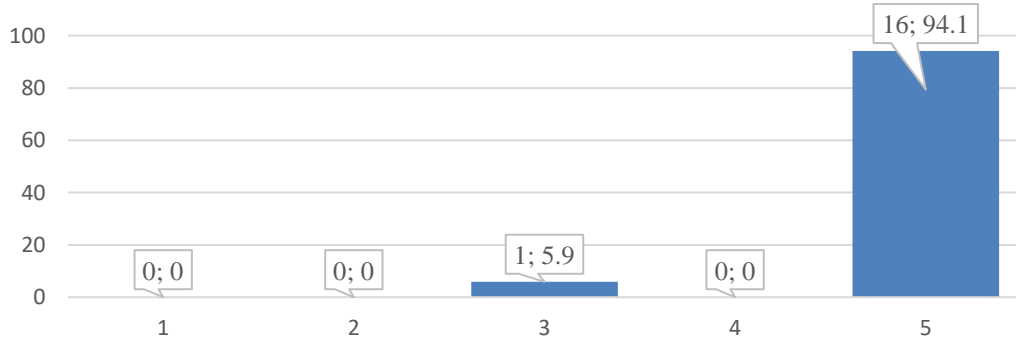
Öğretmenler yeniliğe açık olarak derslerin işlenişinde çeşitli yöntemler kullanmaktadır.

17 yanıt



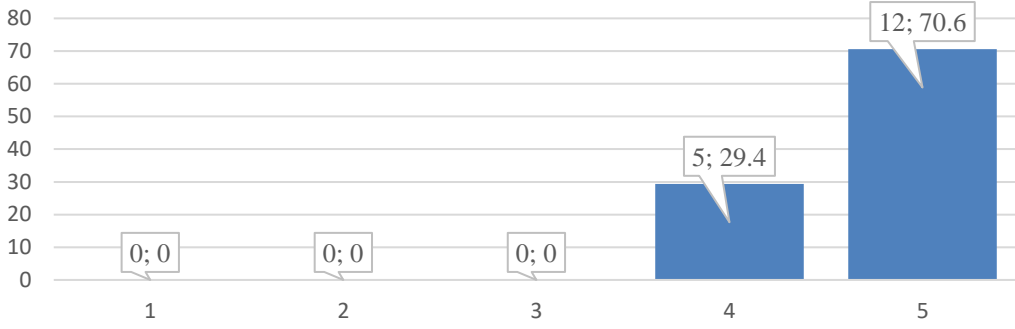
Derslerde konuya göre uygun araç gereçler kullanılmaktadır.

17 yanıt



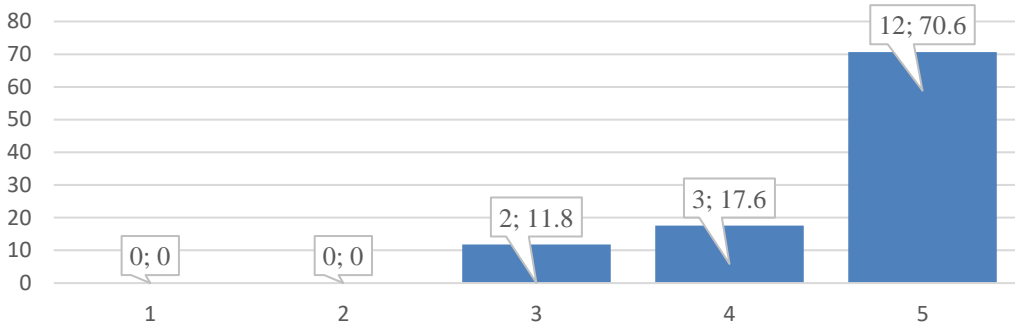
Teneffüslerde ihtiyaçlarımı giderebiliyorum

17 yanıt



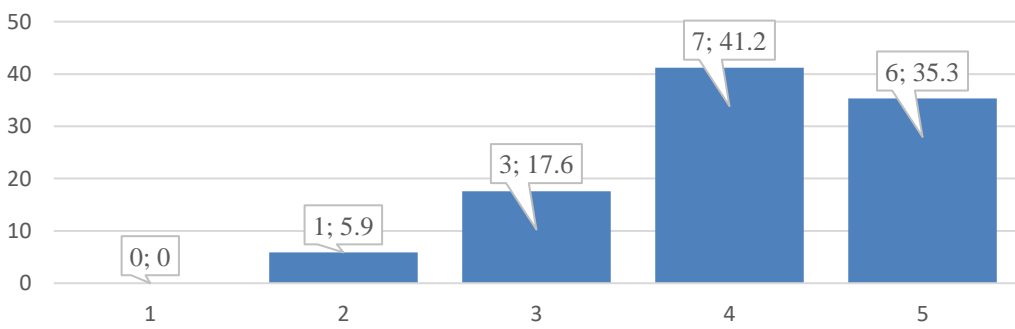
Okulun içi ve dışı temizdir.

17 yanıt



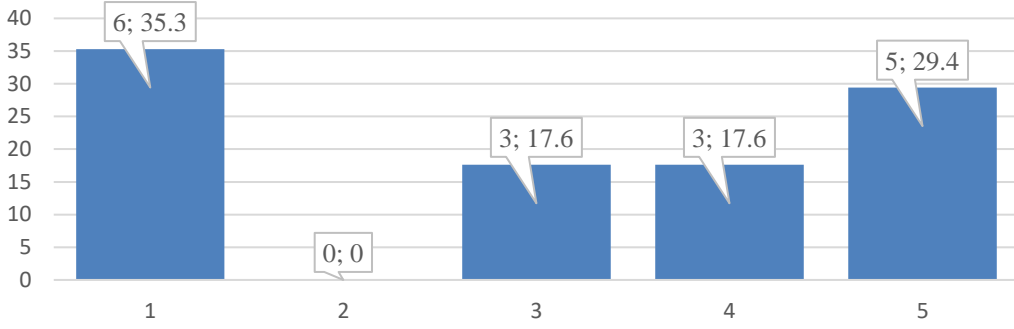
Okulun binası ve diğer fiziki mekanlar yeterlidir.

17 yanıt



Okul kantininde satılan malzemeler sağlıklı ve güvenlidir.

17 yanıt

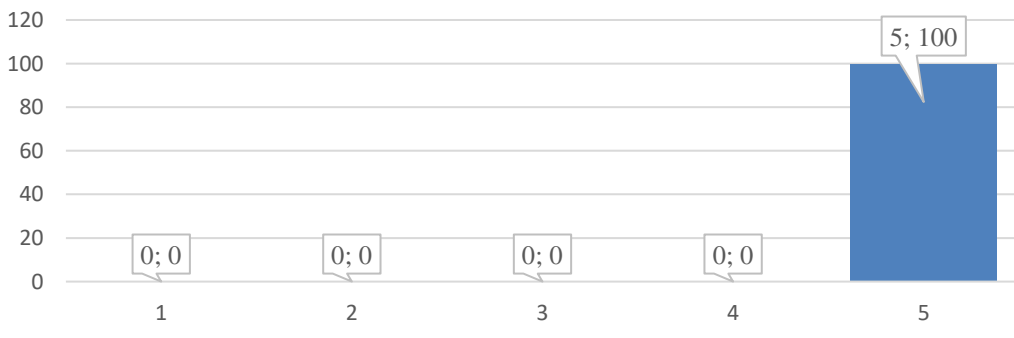


OLUMLU	OLUMSUZ
Okul Temiz	Teneffüsler çok kısa
Derslerde çok fazla etkinlik yapılıyor	Kurumumuzda bahçemizin olmaması
Laboratuvar çok eğlenceli ve faydalı	Akıllı tahtamız yok
Sanata önem veriliyor	Binamız yeterince ısınmıyor.
Yaratıcı dersler işleniyor	
Aktiviteler bol	
Atölye Malzemeleri yeterli	
Sanatsal malzemeler yeterli	
Akıllı tahtamız var	
Robotik atölyemizin olması	
Türkcell zeka gücü yazılım atölyesinin olması	

Öğretmen Anketi Sonuçları:

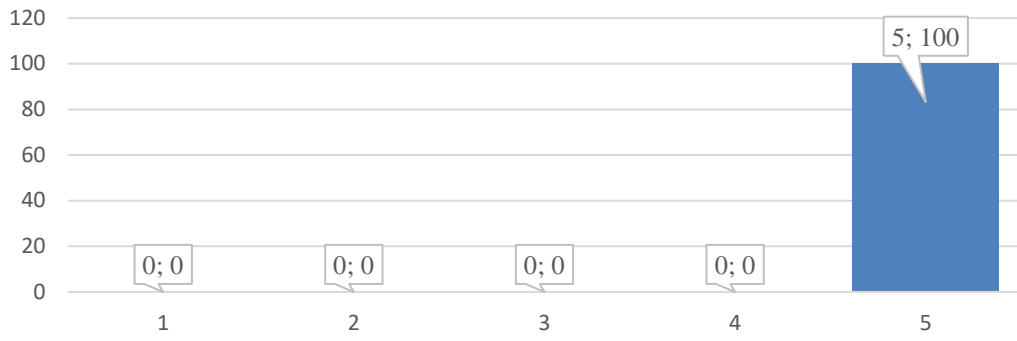
Okulumuzda alınan kararlar çalışanların kararlarıyla alınır.

5 yanıt



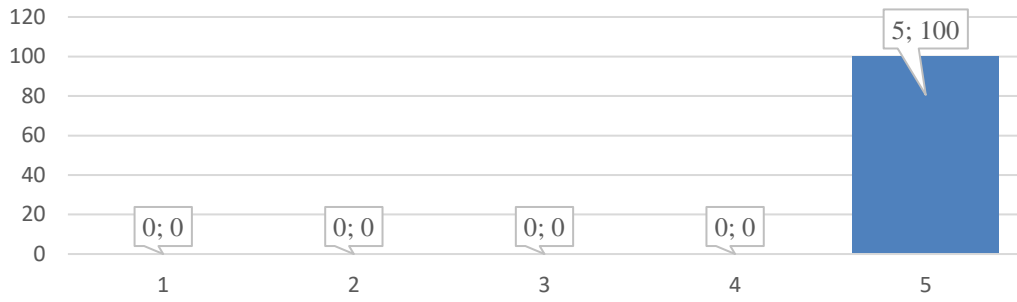
Kurumdaki tüm duyurular çalışanlara zamanında iletilir.

5 yanıt



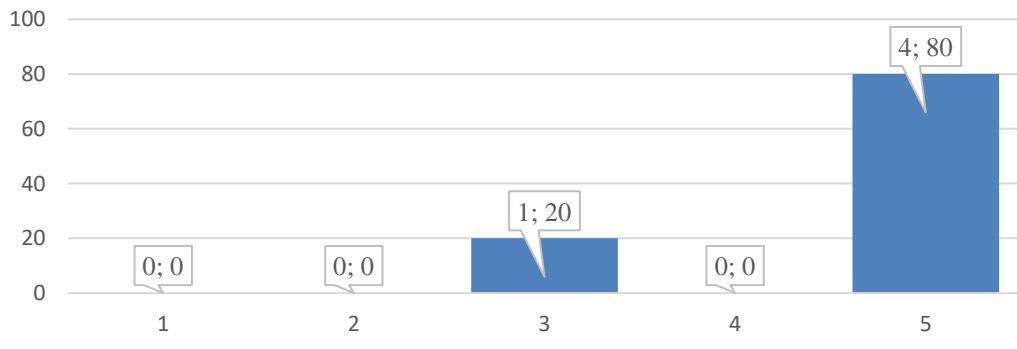
Her türlü ödüllendirme de adil olma, tarafsızlık ve objektiflik esastır.

5 yanıt

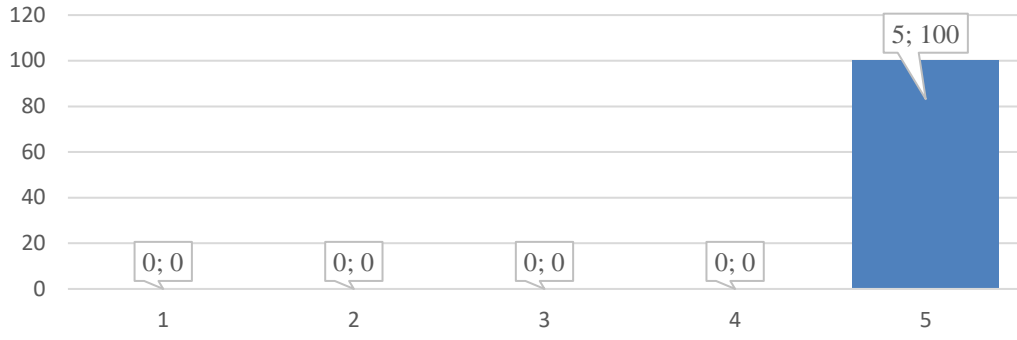


Kendimi , okulun değerli bir üyesi olarak görürüm.

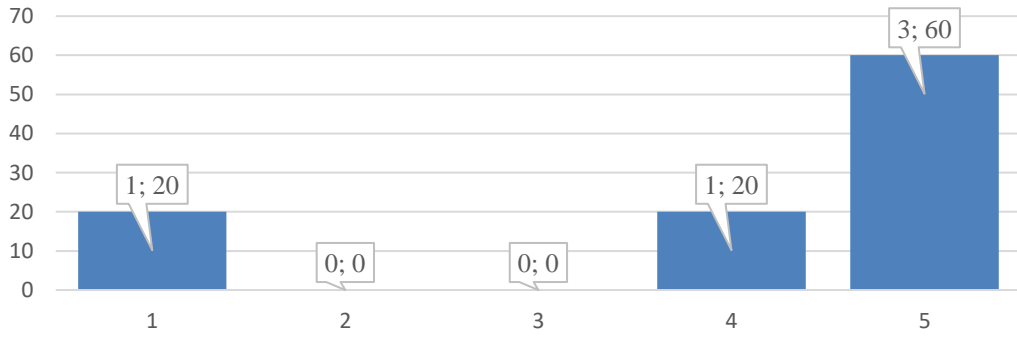
5 yanıt



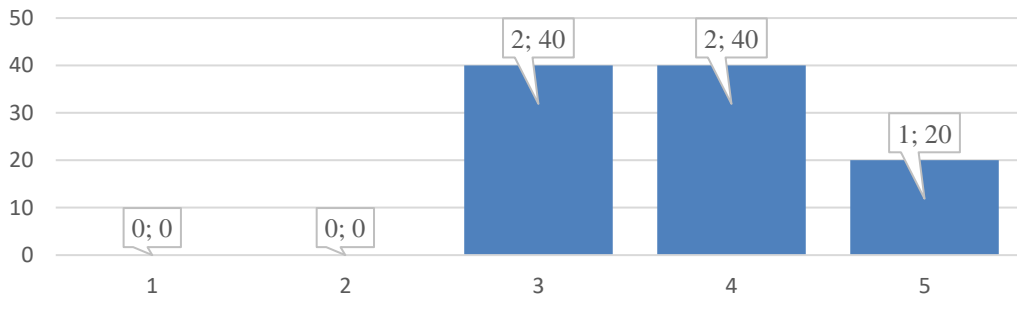
Çalıştığım okul bana kendimi geliştirme imkanı tanımaktadır.
5 yanıt



Okul, teknik araç ve gereç yönünden yeterli donanıma sahiptir.
5 yanıt

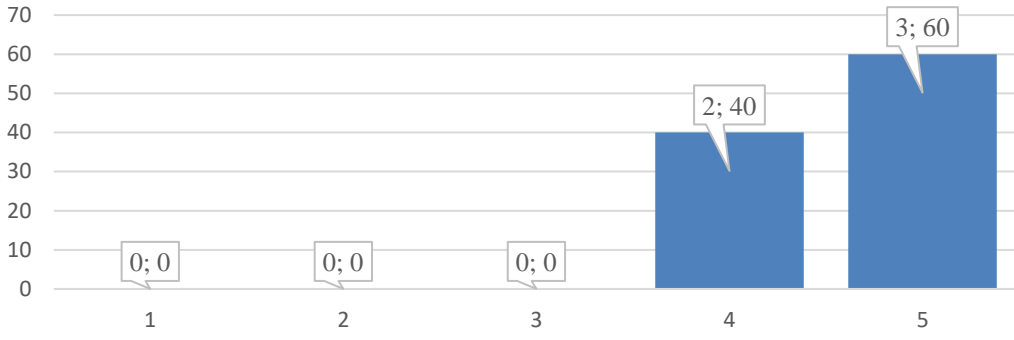


Okulda çalışanlara yönelik sosyal ve kültürel faaliyetler düzenlenir.
5 yanıt



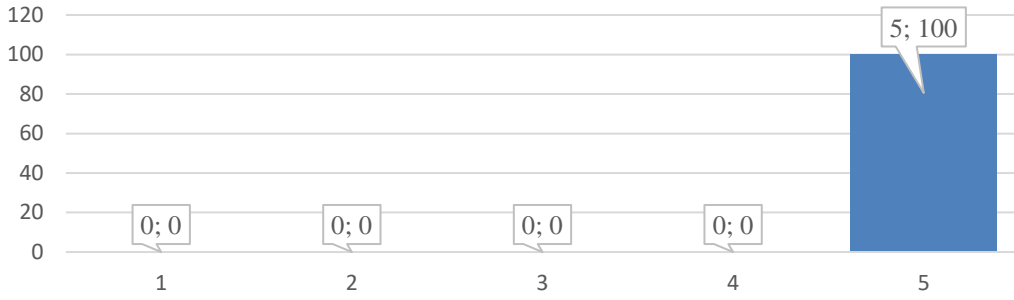
Okulda öğretmenler arasında ayırım yapılmamaktadır.

5 yanıt



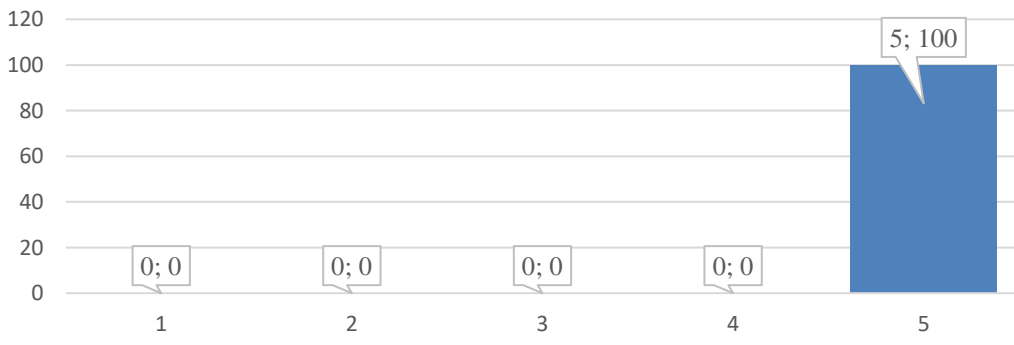
Okulumuzda yerelde ve toplum üzerinde olumlu etki bırakacak çalışmalar yapmaktadır.

5 yanıt

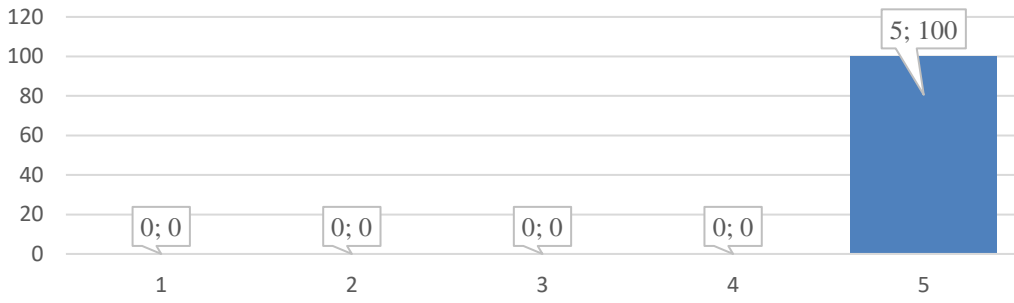


Yöneticilerimiz yaratıcı ve yenilikçi düşüncelerin üretilmesini .

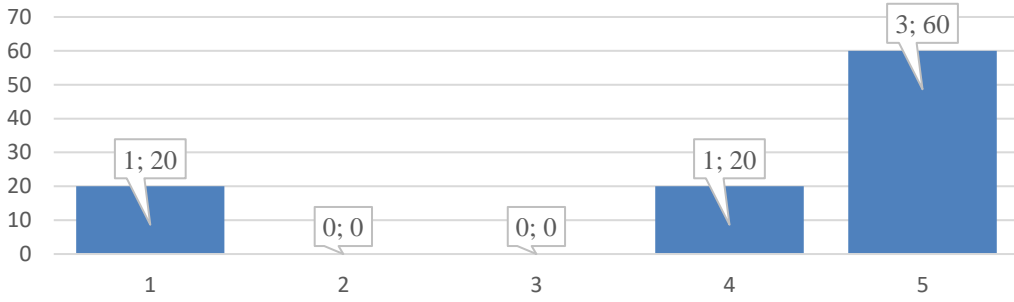
5 yanıt



Yöneticiler, okulun vizyonunu, stratejilerini ve iyileştirme açık alanlarını vs çalışanlarla paylaşır.
5 yanıt



Okulumuzda sadece öğretmenlerin kullanımına tahsis edilmiş yerler yeterlidir.
5 yanıt

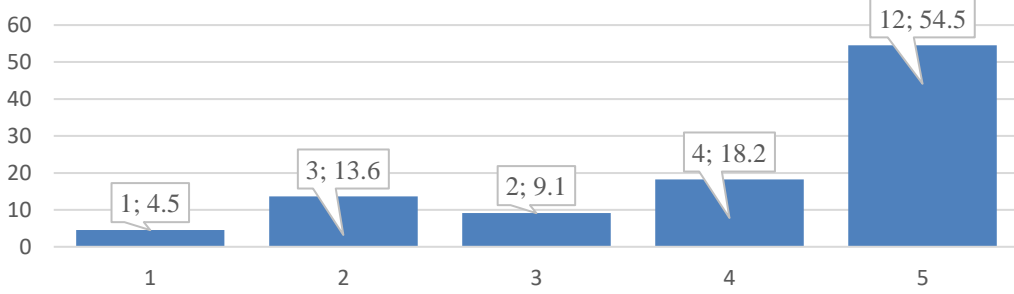


OLUMLU	OLUMSUZ
Adil, tarafsız ve eşit davranma hâkim	Sınıflar çok yetersiz
Her kim olursa olsun saygılı	Teknolojik olarak yetersiz(Etkileşimli tahta vb)
Mesleki gelişim açısından olanaklar sunulması	Öğretmenlere ait fazla alan yok
Birçok yarışmaya katılıp dereceler alması	Rehberlik servisi bulunmaması
Yıl içerisinde çeşitli sosyal etkinlikler düzenlenmesi	İnternet hızının yeterli olmaması
Öğrencilerin el becerilerini geliştiriyoruz	
Öğretmenlerin görüşleri alınıyor	

Veli Anketi Sonuçları:

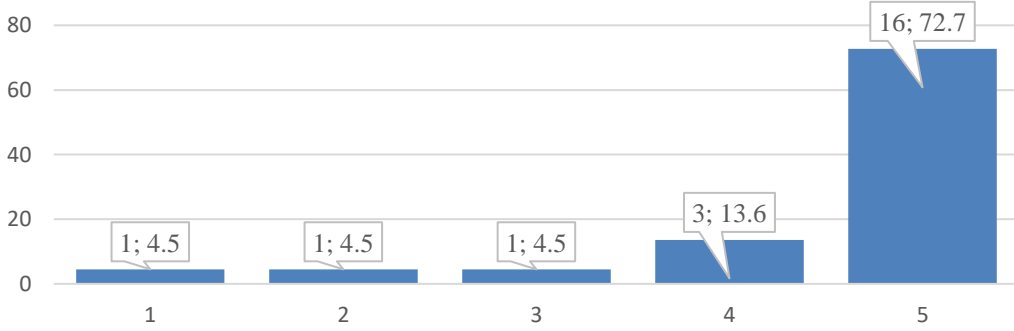
İhtiyaç duyduğumda okul çalışanlarıyla rahatlıkla görüşebiliyorum.

22 yanıt



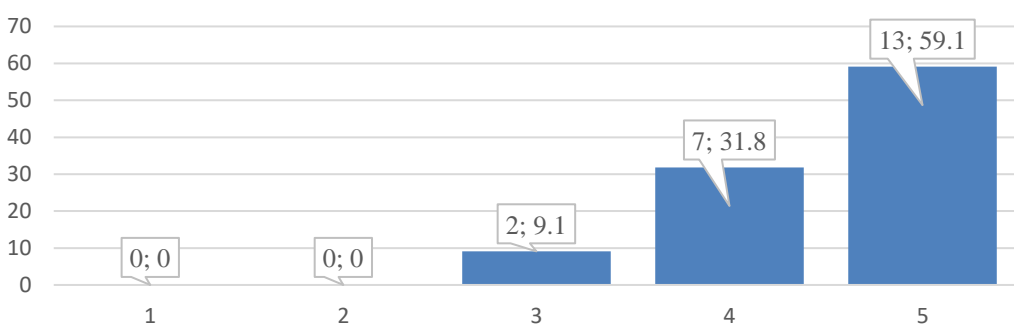
Bizi ilgilendiren okul duyurularını zamanında öğreniyorum

22 yanıt



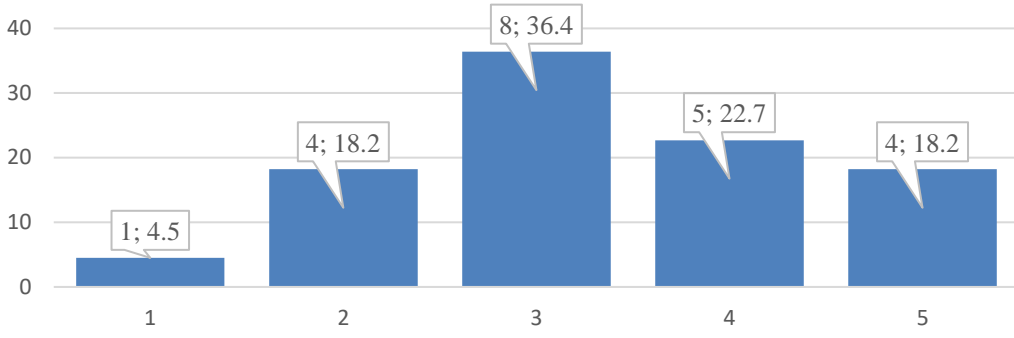
Okul her zaman temiz ve bakımlıdır.

22 yanıt



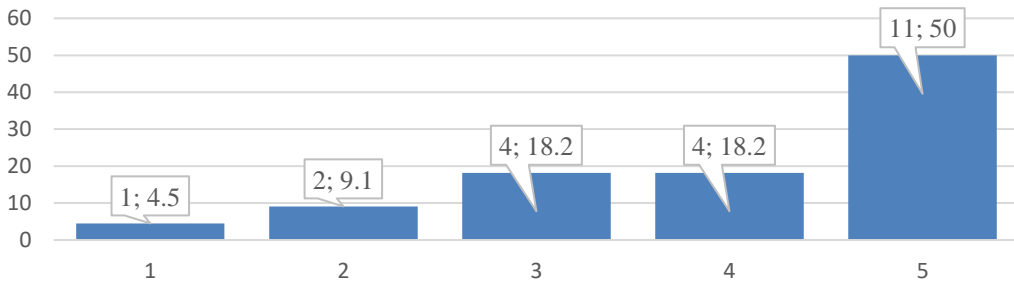
Okul binası ve diğer fiziki mekanlar yeterlidir.

22 yanıt



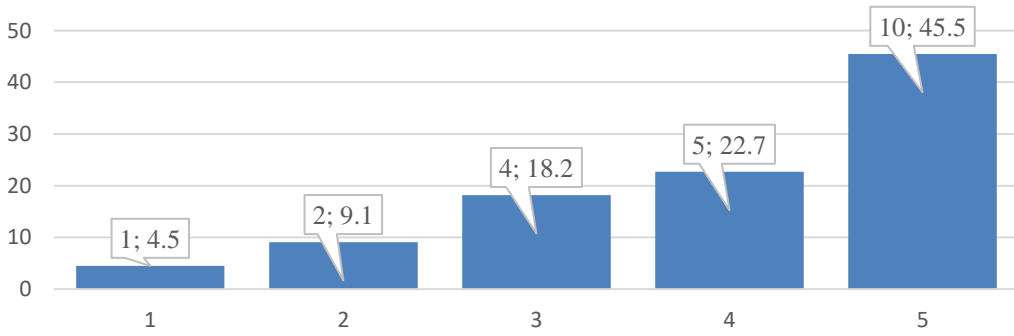
Öğrencimle ilgili konularda okulda rehberlik hizmeti alabiliyorum.

22 yanıt



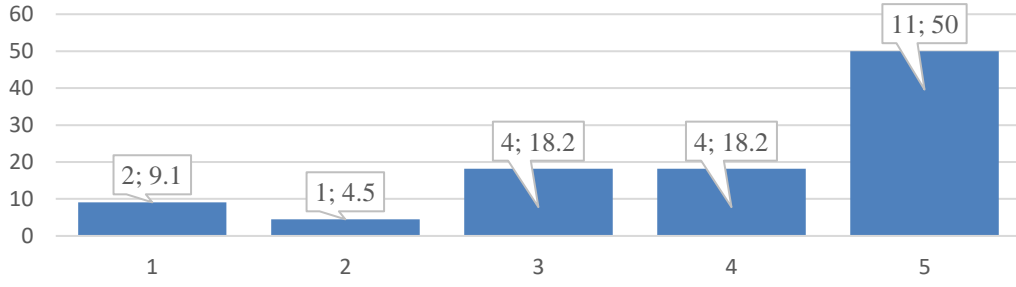
Okula ilettiğim istek ve şikayetlerim dikkate alınıyor..

22 yanıt



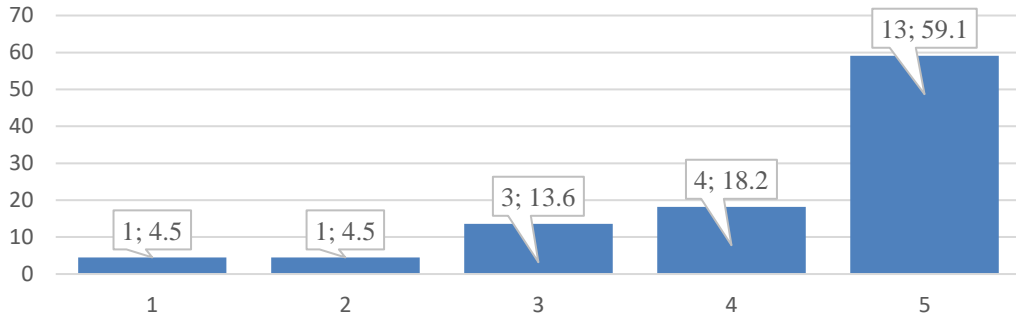
Öğretmenler yeniliğe açık olarak derslerin işlenişinde çeşitli yöntemler kullanmaktadır.

22 yanıt



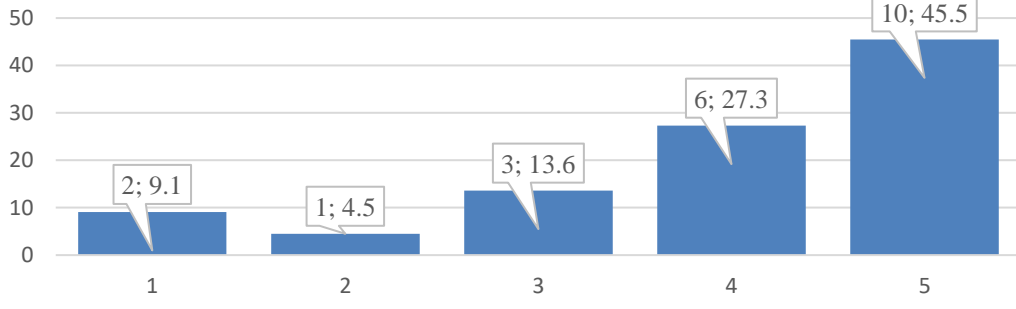
Okulda yabancılara karşı güvenlik önlemleri alınmaktadır.

22 yanıt

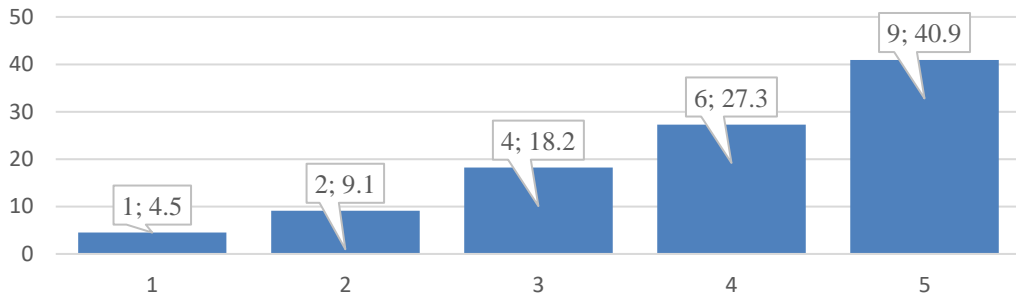


Okulda bizleri ilgilendiren kararlarda görüşlerimiz dikkate alınır.

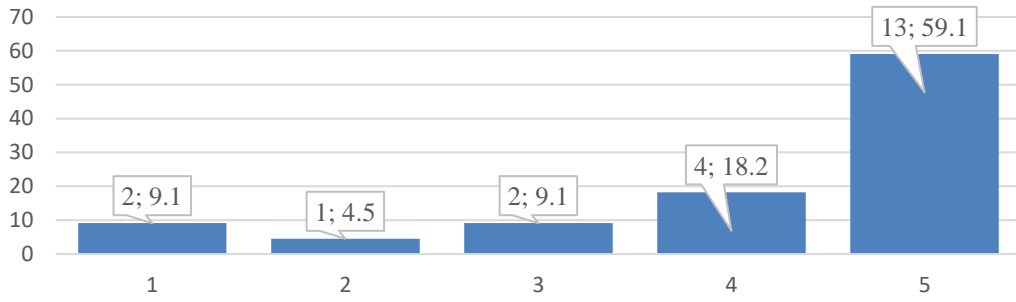
22 yanıt



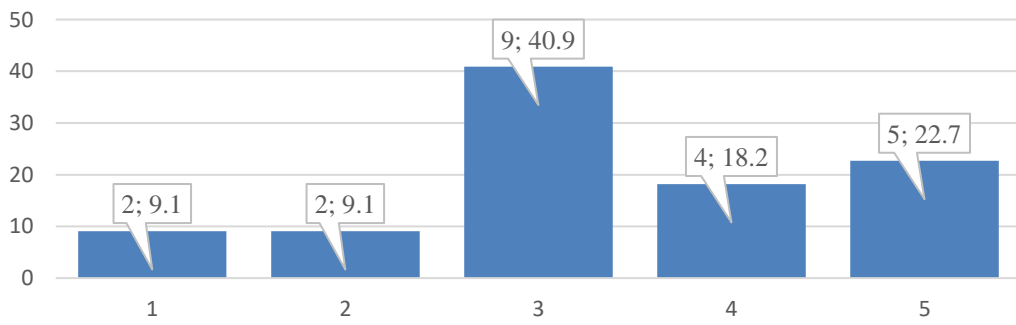
E-okul veli bilgilendirme sistemi ile internet sayfasını düzenli olarak takip ediyorum.
22 yanıt



Çocuğumun okulunu sevdiğini ve öğretmenleriyle iyi anlaşmış olduğunu düşünüyorum.
22 yanıt



Okul, teknik araç ve gereç yönünden yeterli donanıma sahiptir.
22 yanıt



Öğrenci güvenliğine ilişkin tedbirler memnun ediyor	Bina ısınmıyor, çocuklar hasta oluyor.
Gerekli bildirimlerin zamanında gelmesi	Bekleme salonu yok.
Pek çok yönden çalışmalar yapılıyor	
Fikirlerimize saygı duyuluyor	
Çocukların sevre gelmesi konusunda başarılı buluyorum	

GZFT (Güçlü, Zayıf, Fırsat, Tehdit) Analizi

Okulumuzun temel istatistiklerinde verilen okul künyesi, çalışan bilgileri, bina bilgileri, teknolojik kaynak bilgileri ve gelir gider bilgileri ile paydaş anketleri sonucunda ortaya çıkan sorun ve gelişime açık alanlar iç ve dış faktör olarak değerlendirilerek GZFT tablosunda belirtilmiştir. Dolayısıyla olguyu belirten istatistikler ile algıyı ölçen anketlerden çıkan sonuçlar tek bir analizde birleştirilmiştir.

Kurumun güçlü ve zayıf yönleri donanım, malzeme, çalışan, iş yapma becerisi, kurumsal iletişim gibi çok çeşitli alanlarda kendisinden kaynaklı olan güçlülükleri ve zayıflıkları ifade etmektedir ve ayrımda temel olarak okul müdürü/müdürlüğü kapsamında bakılarak iç faktör ve dış faktör ayrımı yapılmıştır.

İçsel Faktörler

Güçlü Yönler	
Öğrenciler	Öğrencilerimizin merkeze gönüllü ve seçilerek geliyor olması. Bilgi teknolojisinin tam ve kullanılıyor olması.
Çalışanlar	Merkezimizdeki öğretmen ve yönetici kadrosunun genç ve dinamik olması, daha önceki çalışmalarına bakılarak ve seçilerek geldikleri için alanlarında donanımlı, birikimli ve dolu olmaları. Öğretmen kadromuzun merkezimize isteyerek ve seçilerek gelmiş olmaları. Öğretmen kadromuzun yüksek lisans yapmış olması ve halen akademik kariyere verilen önemin devam ediyor olması.
Veliler	Velilerimizin büyük kısmı eğitime karşı duyarlı, istekli ve ilgili. Velilerimizin büyük bölümünün eğitim seviyesi üst düzeyde.
Bina ve Yerleşke	Merkezimize ulaşımın şehrin tüm noktalarından kolayca sağlanabilmesi.
Donanım	Donanım olarak tamamlanmış birimler yeterli seviyede.
Bütçe	Harcama yetkimizde bütçemizin olması
Yönetim Süreçleri	Okul-Aile Birliği'nin faal olarak çalışma konusunda istekli olması. Merkezde belirlenen hedeflere ulaşma noktasında herkesin üzerine düşeni yapıyor olması. Bütün yönetici ve öğretmenlerin yeniliğe ve değişime açık olması, Bakanlığın istediği gibi proje odaklı çalışma ve etkinliklere yatkın olması.
İletişim Süreçleri	Öğrencilerin yeteneklerine ve bireysel tercihlerine önem veriliyor olması. Merkez personeli arasında iletişimin sağlıklı yürümesi.

Zayıf Yönler	
Öğrenciler	Lise ve üniversite giriş sınavlarına yakın sınıf öğrencilerinin BİLSEM-Sınav ikileminde kalıp, sınavlar nedeniyle öğrencilerimizin

	motivasyonlarının düşmesi.
Çalışanlar	Kurumumuzun yeni açılmış olması nedeniyle personel sayısının yetersiz olması.
Veliler	Sınav odaklı akademik destek beklentisi
Bina ve Yerleşke	Merkez binasının tam olarak ihtiyaca göre düzenleme imkânının olmaması, binanın kuruma ait olmayıp bir bölümünün tahsis edilmiş olması bahçe kullanımının kurumumuza ait olmaması. Öğrencilerinin merkezimize geliş gidişlerinde park ve bekleme probleminden dolayı yaşanan sıkıntılar.
Donanım	Özellikle yazılım ve robotik alanlarında yapılan etkinlik ve projelerde, malzemelerin pahalı olmasından dolayı zaman zaman malzeme araç-gereç temininde yaşanan sıkıntılar.
Bütçe	Özellikle yazılım ve robotik alanlarında yapılan etkinlik ve projelerde, malzemelerin pahalı olmasından dolayı zaman zaman malzeme araç-gereç temininde yaşanan sıkıntılar.
Yönetim Süreçleri	Merkezimize gelen öğrencilerimizin velilerinin liselere ve üniversiteye giriş sınavlarına dönük puan katkısı avantajı beklentisine sahip olmaları.
İletişim Süreçleri	Merkezimizin kuruluş döneminde olması dolayısıyla dışarıdan olumsuz önyargıların azalmış da olsa varlığı.
vb	Fen Bilimleri alanında yardımcı bilimsel dergilerin olmasına karşın Sosyal Bilimler alanlarında yardımcı bilimsel dergilerin olmayışı. (Tarih, Coğrafya, Edebiyat ve İngilizce)

Dışsal Faktörler

Fırsatlar	
Politik	Eğitim politikasında özel yeteneklilere verilen önemin artması
Ekonomik	Velilerin Bilim ve Sanat Merkezlerine olan ilgilerinin artması.
Sosyolojik	Öğrenci velilerimizin çeşitli meslek gruplarından olmaları.
Teknolojik	Velilerimizin eğitim düzeylerinin ortalamanın üstünde olması
Mevzuat-Yasal	BİLSEM Yönetmeliği hazırlanması
Ekolojik	Merkezimizin şehir merkezinde olması.

Tehditler	
Politik	Yok
Ekonomik	Bazı velilerin her şeyi devletten bekleyerek kuruma sahip çıkmamaları.
Sosyolojik	Merkezimizin özel bir eğitim kurumu gibi algılanması. Merkezimizin zaman zaman özel müzik, resim kursu ya da sınavlara hazırlanmak için ders- etüt merkezi gibi algılanması.
Teknolojik	Teknolojinin sürekli değişimi ve donanım ihtiyaçlarının oluşması

Mevzuat-Yasal	Merkezimize geliř gidiřlerde park ve bekleme sorunları.
Ekolojik	Yok

Geliřim ve Sorun Alanları

Geliřim ve sorun alanları analizi ile GZFT analizi sonucunda ortaya ıkan sonuların planın geleceęe ynelim bolumu ile iliřkilendirilmesi ve buradan hareketle hedef, gosterge ve eylemlerin belirlenmesi saęlanmaktadır.

Geliřim ve sorun alanları ayırımında eęitim ve oęretim faaliyetlerine iliřkin u temel tema olan Eęitime Eriřim, Eęitimde Kalite ve Kurumsal Kapasite kullanılmıřtır. Eęitime eriřim, oęrencinin eęitim faaliyetine eriřmesi ve tamamlamasına iliřkin sureleri; Eęitimde kalite, oęrencinin akademik bařarısı, sosyal ve biliřsel geliřimi ve istihdamı da dâhil olmak üzere eęitim ve oęretim surecinin hayata hazırlama evresini; Kurumsal kapasite ise kurumsal yapı, kurum kulture, donanım, bina gibi eęitim ve oęretim surecine destek mahiyetinde olan kapasiteyi belirtmektedir.

Eęitime Eriřim	Eęitimde Kalite	Kurumsal Kapasite
BİLSEM'e Aday Gösterilme Oranı	Proje tabanlı oęretim řekli	Bina ve Yerleřke
BİLSEM'e Devam/ Devamsızlık	Sosyal, Kulturel ve Sanatsal Etkinlikler	Donanım
BİLSEM'e Uyum, Oryantasyon	Zenginleřtirilmiř Etkinlikler	Temizlik, Hijyen
BİLSEM' e ulařım	Deęerler Eęitimi	İř Güvenlięi
BİLSEM Eęitim- Oęretim saatleri	BİLSEM- Okul karasızlıęı	Okul Güvenlięi

TEMALAR	AMAÇLAR	HEDEFLER
1.TEMA: EĞİTİM VE ÖĞRETİME ERİŞİM	Amaç1.1: Tanımlama sürecinde olabildiğince çok öğrenciye ulaşmak	Hedef-1.1.1: Ünye, Akkuş, İkizce ve Çaybaşı ilçelerimizde yer alan ilkokullarda görev yapan sınıf öğretmenlerini tanımlama sürecinde daha fazla bilgilendirilerek, tanımlama sürecinde yer alan öğrenci oranını artırmak.
2.TEMA: EĞİTİM VE ÖĞRETİMDE KALİTE	Amaç2.1: Öğrencilerin kaliteli eğitim alması hususunda gereken öz veriyi gösterme	Hedef-2.1.1: Rehberlik servisi ve alan öğretmenleri tarafından öğrencilere yönelik proje hazırlama, bilimsel düşünce becerilerini geliştirici faaliyetleri artırmak Hedef-2.1.2: Öğrencilerimizde bilgiye ulaşma yolları konusunda en önemli özellik olan teknolojiyi kullanma becerisinin geliştirilerek, Fen derslerinde laboratuvar çalışmaları ve deneylerden, sosyal bilimler derslerinde daha görsel ve işitsel eğitim araçlarından faydalanmalarını sağlamak. Bu amaçla sınıfların araç-gereç ihtiyaçlarını tamamlamak
3.TEMA: KURUMSAL KAPASİTE	Amaç-3.1: Eğitimde kaliteyi artıracak daha verimli bir kurumsal yapıya kavuşmak için; fiziki ve mali alt yapı eksikliklerini gidererek, eğitimde yenilikçilik ilkesi çerçevesinde yönetim ve organizasyon yapısını daha etkin hale getirip, TKY standartlarını yakalayarak kurumsal kapasiteyi geliştirmek.	Hedef-3.1.1: Kurum kültürünü oluşturarak, sürekli gelişen ve değişen dünyada hizmet içi eğitimlere önem vererek yönetici ve öğretmenlerin kendilerini geliştirmelerini sağlayacak imkânlar sunmak.

BÖLÜM III: MİSYON, VİZYON VE TEMEL DEĞERLER

Kurum Müdürlüğümüzün misyon, vizyon, temel ilke ve değerlerinin oluşturulması kapsamında öğretmenlerimiz, öğrencilerimiz, velilerimiz, çalışanlarımız ve diğer paydaşlarımızdan alınan görüşler, sonucunda stratejik plan hazırlama ekibi tarafından oluşturulan misyon, vizyon, temel değerler; Kurumumuz üst kuruluna sunulmuş ve üst kurul tarafından onaylanmıştır.

Misyonumuz

Hedef kitlesindeki öğrencilerden zekâ, yaratıcılık, sanat, liderlik kapasiteleri veya özel akademik alanlarda yaşıtlarına göre yüksek düzeyde performans gösteren ve konunun uzmanları tarafından üstün veya özel yetenekli olduğu belirlenen öğrencilere proje odaklı, yaşantı sal bir eğitim vermek.

Vizyonumuz

Hedef kitlesindeki üstün ve ya özel yetenekli öğrencilerin, bireysel yeteneklerinin farkında olmalarını ve kapasitelerini geliştirerek en üst düzeyde kullanmalarını proje odaklı çalışmalar yapılarak sağlamak.

Temel Değerlerimiz

Merkezimizin amacı, Türk Millî Eğitiminin genel amaçlarına ve temel ilkelerine uygun olarak üstün yetenekli çocuk/ öğrencilerin;

- Atatürk ilke ve inkılaplarını benimsetme; Türkiye Cumhuriyeti Anayasası'na ve demokrasinin ilkelerine, insan hakları, çocuk hakları ve uluslararası sözleşmelere uygun olarak haklarını kullanma, başkalarının haklarına saygı duyma, görevini yapma ve sorumluluk yüklenebilen birey olma bilincinin kazandırılmasını,
- Ulusal ve evrensel değerleri tanımalarını, benimsemelerini, geliştirmelerini ve bu değerlere saygı duymalarını, liderlik, yaratıcı ve üretici düşünce yeteneklerini ulusal ve toplumsal bir anlayışla ülke kalkınmasına katkıda bulunacak şekilde geliştirmelerini,
- Yetenek alanı/ alanlarının geliştirilmesinin yanı sıra, sosyal ve duygusal gelişimlerinin de sağlanarak bütünlük içinde değerlendirilmesini,
- Yeteneklerinin ve yaratıcılıklarının erken yaşta fark edilerek geliştirilmesini,
- Bireysel yeteneklerinin farkında olmalarını ve kapasitelerini geliştirerek üst düzeyde kullanmalarını,
- Bilimsel düşünce ve davranışlarla estetik değerleri birleştiren, üretken, sorun çözen kendini gerçekleştirmiş bireyler olarak yetişmelerini,
- İş alanlarındaki ihtiyaca yönelik yeni düşünceler önerebilmelerini, teknik buluş ve çağdaş araçlar geliştirebilmelerini,
- Özel yetenekleri doğrultusunda bilimsel çalışma disiplini edinmelerine imkân

sağlayan şartların, ortam ve fırsatların oluşturularak disiplinler arası çalışmalarındaki kazanımlarla sorunları çözmeye ya da ihtiyacı karşılamaya yönelik çeşitli projeler gerçekleştirmelerini,

- Yaşam projelerini gerçekleştirme fırsat ve imkânlarının verilmesini, sağlamaktır.

BÖLÜM IV: AMAÇ, HEDEF VE EYLEMLER

Tema I: Eğitim Ve Öğretime Erişim

Stratejik Amaç1:

Kayıt bölgemizde yer alan genel yetenek, görsel sanatlar ve müzik alanlarında özel yetenekli çocukların merkezimize ulaşabilme oranlarını artıran, öğrencilerin uyum ve devamsızlık sorunlarını gideren etkin bir yönetim yapısı kurulacaktır.

Stratejik Hedef1.1. Kayıt bölgemizde yer alan genel yetenek, görsel sanatlar ve müzik alanların da özel yetenekli çocukların merkezimize ulaşabilme oranlarını artıran, öğrencilerin uyum ve devamsızlık sorunları giderilecektir.

Performans Göstergeleri

No	Performans Göstergesi	Mevcut			Hedef		
		2018	2019	2020	2021	2022	2023
PG.1.1.1	Kayıt bölgesindeki öğrencilerden merkezi kayıt hakkı kazanıp kayıt yaptıranların oranı (%)	90	95	100	100	100	100
PG.1.1.2	Kuruma yeni başlayan öğrencilerden Oryantasyon eğitimine katılanların oranı(%)	95	100	100	100	100	100
PG.1.1.3	Bir eğitim ve öğretim döneminde yüzde 20 ve üzeri devamsızlık yapan öğrenci oranı (%)	0	0	0	0	0	0
PG.1.1.4	Okulun özel eğitime ihtiyaç duyan bireylerin kullanımına uygunluğu (0-1)	1	1	1	1	1	1

No	Eylem İfadesi	Eylem Sorumlusu	Eylem Tarihi
1.1.1	Kayıt bölgesinde yer alan öğrencilerin tespiti için ilkökul öğretmenleri ve kurumların da tanıtım ve bilgilendirme çalışması yapılacaktır.	Okul Stratejik Plan Ekibi	01 Eylül – 20 Eylül
1.1.2	Devamsızlık yapan öğrencilerin tespiti ve erken uyarı sistemi için çalışmalar yapılacaktır.	Müdür Yardımcısı	01 Eylül – 20 Eylül
1.1.3	Devamsızlık yapan öğrencilerin velileri ile özel aylık toplantı ve görüşmeler yapılacaktır.	Rehberlik Servisi	Her ayın son haftası
1.1.4	Okulun özel eğitime ihtiyaç duyan bireylerin kullanımının kolaylaştırılması için rampa ve asansör eksiklikleri tamamlanacaktır.	Müdür Yardımcısı	Mayıs 2019

Tema II: Eğitim Ve Öğretimde Kalitenin Artırılması

Stratejik Amaç 2:

TÜBİTAK Liselerarası ve ortaokullar arası proje yarışmalarında, TÜBİTAK 4004, 4005, 4006, 4007 Projelerinde, MEB Yenilikçi Eğitim gibi yerel ve ulusal yarışma ve projelere, merkezimiz öğrencilerinin katılımları arttırmak.

Stratejik Hedef 2. 1. Kurum bazında, proje ve yarışmalara katılımı arttırmak.

Stratejik Hedef 2. 2. Yapılan projelere patent almak ve kurumsal patent sahibi olmak.

Performans Göstergeleri

No	Performans Göstergesi	Mevcut		Hedef Başvuru Sayısı			
		2018	2019	2020	2021	2022	2023
PG.2.1.1	TÜBİTAK Liselerarası Proje Yarışmasına	X	40	40	45	50	50
	TÜBİTAK Ortaokullar Proje Yarışmasına	X	30	35	35	40	40
	MEB Eğitimde Yenilikçilik Proje Yarışmasına	X	4	5	5	5	5
PG.2.1.2	TÜBİTAK4004Proje Başvurusu	X	5	7	9	12	15
	TÜBİTAK4005Proje Başvurusu	X	5	7	9	12	15
	TÜBİTAK4006Proje Başvurusu	X	1	2	2	2	2
	TÜBİTAK4007Proje Başvurusu		3	5	5	5	5
PG.2.1.3	Ulusal – Yerel Resim Yarışmaları	0	5	7	9	12	15
	Ulusal – Yerel Edebiyat Yarışmaları	0	5	7	9	12	15
	Uluslar arası Yazılım –Robotik Yarışmaları	0	1	2	2	2	2
	Ulusal – Yerel Yazılım-Robotik Yarışmaları	0	3	5	5	5	5
PG.2.1.4	Teknik destek personel eğitim programları	0	2	2	2	2	2
	ABKA1-KA2Projeleri	2	2	2	2	2	2
	Kurumsal patent sahibi olmak	0	2	2	2	2	2

Eylemler

No	Eylem İfadesi	Eylem Sorumlusu	Eylem Tarihi
2.1.1.	TÜBİTAK Projeleri bilgilendirme ve koordinasyon işleri	Merkezimiz ARGE Birimi	Eylül ayının ilk haftası
2.1.2	Ulusal ve yerel resim ve edebiyat yarışmalarının bilgilendirme ve koordinasyon işleri	Müdür Yard.	Her zaman
2.1.3	KA1 - KA2ve ajans destek programları projeleri takip ve koordinasyon işleri	Merkezimiz ARGE Birimi	Eylül ayının ilk haftası
2.1.4	Tüm proje ve yarışmaların takibi ve koordinasyonu	Müdür	Her ayın sonunda
2.1.5	Uluslar arası Bilim ve Sanat Yarışmaları	Müdür –ARGE Birimi	Her ayın sonunda

Stratejik Hedef 2.3:Kurumbazında, proje ve yarışmalara katılımı arttırmak

Performans Göstergeleri

No	Performans Göstergesi	Mevcut		HEDEF			
		2018	2019	2020	2021	2022	2023
PG.2.3.1	Faaliyetlere, projelere, yarışmalara katılacak öğrenci sayısı	40	50	70	100	140	180
PG.2.3.2	Faaliyetlere, projelere, yarışmalara katılacak öğretmen sayısı	10	12	12	12	15	15
PG.2.3.3	Faaliyetlere, projelere, yarışmalara katılacak (bileşen olarak) veli sayısı	40	50	70	100	140	200

Eylemler

No	Eylem İfadesi	Eylem Sorumlusu	Eylem Tarihi
2.3.1.	Faaliyetlere, projelere, yarışmalara katılacak öğrenci sayısının arttırılmasına yönelik takip ve koordinasyon	Merkezimiz AR-GE Birimi	Ekim ayının son haftası
2.3.2	Faaliyetlere, projelere, yarışmalara katılacak öğretmen sayısının arttırılmasına yönelik takip ve koordinasyon	Merkezimiz AR-GE Birimi	Ekim ayının son haftası
2.3.3	Faaliyetlere, projelere, yarışmalara katılacak veli (bileşen olarak) sayısının arttırılmasına yönelik takip ve koordinasyon	Müdür Yardımcısı	Ekim ayının son haftası

Tema III: Kurumsal Kapasite

Stratejik Amaç 3:

Eğitim araç ve gereçleri yönünden zengin, çevresi güvenli, öğrenciler için örnek bir eğitim kurumu olmak.

Stratejik Hedef 3. 1: Kurumumuza 1 adet tam donanımlı bir Yabancı Dil sınıfı kurmak, 1 adet tam donanımlı Robotik Atölyesi kurmak, 1 adet tam donanımlı Görsel Sanatlar Atölyesi kurmak.

Stratejik Hedef 3. 2: Fizik – Kimya – Fen Bilimleri Laboratuvarları malzeme eksikliklerini gidermek.

Stratejik Hedef 3. 3: Okul bahçesinin çiçeklendirilmesi, çevre düzenlemesinin yapılması.

Stratejik Hedef 3. 4: Okul – Veli – Sanayi-STK işbirliğini artırmak.

Performans Göstergeleri

No	Performans Göstergesi	Mevcut			Hedef		
		2018	2019	2020	2021	2022	2023
PG.3.1.1	Tam donanımlı bir Yabancı Dil sınıfı	0	0	1	1	1	1
PG.3.1.2	Tam donanımlı Robotik Atölyesi	0	0	1	1	1	1
PG.3.1.3	Tam donanımlı Görsel Sanatlar Atölyesi	1	0	1	1	1	1
PG.3.2.1	Fizik – Kimya – Fen Bilimleri Laboratuvarları malzeme tamam olma durumu oranı	%70	%75	%80	%80	%85	%90
PG.3.3.1	Okul bahçesinin çiçeklendirilmesi	0	%5	%10	%15	%15	%15
PG.3.4.2	Merkezimiz rehberlik seminerlerine katılan veli sayısı oranı	%10	%15	%20	%25	%30	%40

Eylemler

No	Eylem İfadesi	Eylem Sorumlusu	Eylem Tarihi
3.1	Kurumumuz 1 adet tam donanımlı bir Yabancı Dil sınıfı kurmak, 1 adet tam donanımlı Robotik Atölyesi kurmak, 1 adet daha tam donanımlı Görsel Sanatlar Atölyesi kurmak.	Müdür	Aralık ayı sonu
3.2	Fizik – Kimya – Fen Bilimleri Laboratuvarları malzeme eksikliklerini gidermek.	Müdür ve Okul Aile Birliği Başkanı	Aralık ayı sonu
3.3	Okul bahçesinin çiçeklendirilmesi, çevre Düzenlemesinin yapılması	Müdür Yard. Ve Okul Aile Birliği Başkanı	Her zaman
3.4	Okul – Veli – Sanayi– STK işbirliğini artırmak.	Rehberlik servisi ve Okul Aile Birliği Başkanı	Ders yılı boyu

V. BÖLÜM: MALİYETLENDİRME

2019 – 2023 Stratejik Planı Faaliyet/Proje Maliyetlendirme Tablosu

Kaynak Tablosu	2019	2020	2021	2022	2023	Toplam
Genel Bütçe	230.000	132.00	32.000	33.000	34.000	441.000
Valilikler ve Belediyelerin Katkısı						
Diğer (Okul Aile Birlikleri)	10.000	11.000	12.000	12.000	13.000	58.000
TOPLAM	240.000	143.00	44.000	45.000	47.000	499.000

VI. BÖLÜM: İZLEME VE DEĞERLENDİRME

Okulumuz Stratejik Planı izleme ve değerlendirme çalışmalarında 5 yıllık Stratejik Planın izlenmesi ve 1 yıllık gelişim planının izlenmesi olarak ikili bir ayrıma gidilecektir.

Stratejik planın izlenmesinde 6 aylık dönemlerde izleme yapılacak denetim birimleri, il ve ilçe millî eğitim müdürlüğü ve Bakanlık denetim ve kontrollerine hazır halde tutulacaktır.

Yıllık planın uygulanmasında yürütme ekipleri ve eylem sorumlularıyla aylık ilerleme toplantıları yapılacaktır. Toplantıda bir önceki ayda yapılanlar ve bir sonraki ayda yapılacaklar görüşülüp karara bağlanacaktır.